



FACULTAD DE MEDICINA  
UNIVERSIDAD DE CHILE

# Diploma E-Learning

## Asistencia del Recién Nacido Quirúrgico



ACREDITACIÓN MÁXIMA DIC 2011 - DIC 2018  
Docencia de pregrado  
Gestión institucional  
Docencia de postgrado  
Investigación  
Vinculación con el medio

7 años



## Información General

<b>Versión:</b>	2ª (2017)
<b>Modalidad:</b>	E-learning
<b>Duración Total:</b>	224 horas
<b>Horas a Distancia:</b>	224 horas
<b>Fecha de Inicio:</b>	8 de mayo de 2017
<b>Fecha de Término:</b>	10 de diciembre de 2017
<b>Vacantes:</b>	Mínimo 10, máximo 30 Alumnos
<b>Precio:</b>	\$1.700.000.-

### Dirigido a

Matronas y matrones que se desempeñen en unidades de cuidados neonatales o que estén interesados en la asistencia de los recién nacidos.

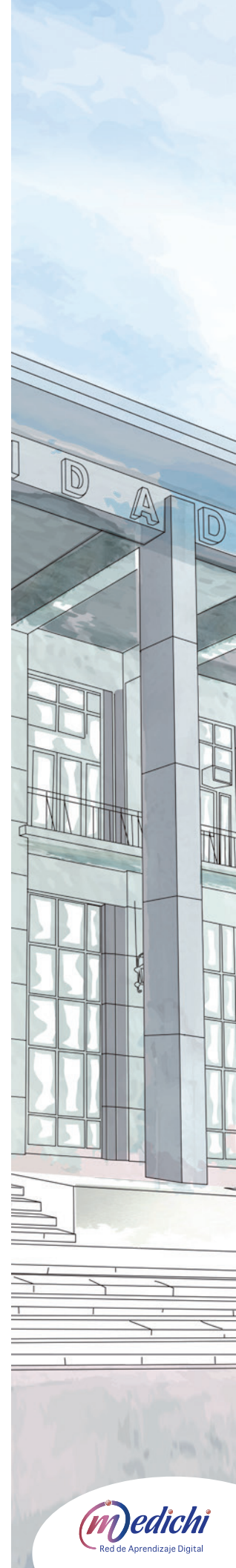
## Requisitos de Inscripción

### Paso 1:

- Completar formulario de Pre-inscripción disponible en <http://formularios.medichi.cl/medichi/medichi.php?tipo=2>

### Paso 2:

- Será contactado por un asistente comercial que le solicitará la siguiente documentación:
- Copia del certificado de título profesional
- Fotocopia del Carnet de Identidad o Pasaporte Vigente en caso de ser extranjero.
- Currículo vitae (resumido)
- Enviar firmado el documento de las condiciones de inscripción, descargable desde [http://www.medichi.cl/cond\\_inscripcion.pdf](http://www.medichi.cl/cond_inscripcion.pdf)





## Descripción y Fundamentos

En los últimos años el avance de las tecnologías médicas y técnicas quirúrgicas en cirugía neonatal han permitido un incremento en la funcionalidad y reparación de los distintos órganos comprometidos, así como también en la sobrevivencia de estos pacientes.

Los cuidados perioperatorios requeridos por los neonatos con patología de resolución quirúrgica son fundamentales en la sobrevivencia y calidad de vida. Éstos permiten estabilizar al recién nacido durante el tiempo que permanezcan hospitalizados, evitando así, la aparición de complicaciones y aumentando los resultados exitosos. Los cuidados otorgados a estos recién nacido requieren de profesionales altamente capacitados y que posean los conocimientos de vanguardia para el manejo efectivo y eficiente de las patologías. Por ello es imprescindible que los profesionales matronas y matrones que se desempeñan en Unidades de Neonatología se encuentren capacitados para entregar los cuidados con la complejidad y especificidad que estos usuarios requieren.

En el presente diploma se entregarán conceptos generales de las patologías con resolución quirúrgica de mayor prevalencia en Chile y los cuidados pre y post operatorios específicos.

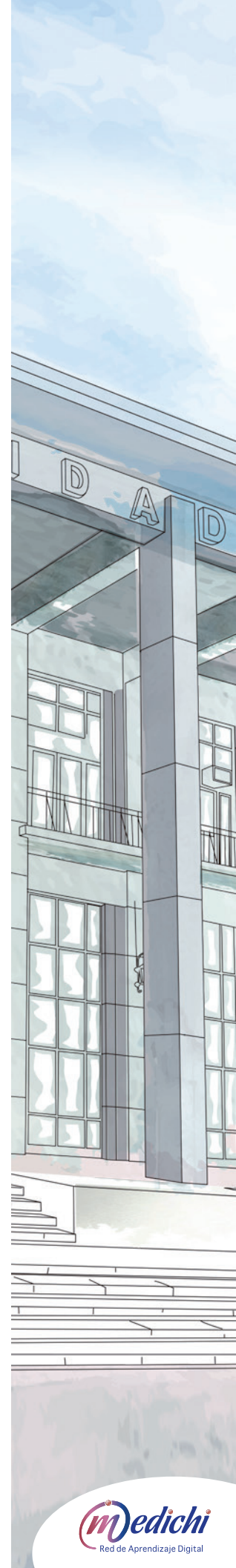
El equipo docente está compuesto por profesionales con amplia experiencia y capacitación en el cuidado intensivo neonatal, los cuales se desempeñan como académicos de esta Universidad y que también realizan labores asistenciales en los centros de salud del sistema público y privado, donde se encuentran las Unidades de Cuidados Intensivos Neonatales más complejas del país.

Los fundamentos teóricos adquiridos al finalizar del proceso de enseñanza-aprendizaje, contribuirán al desempeño profesional requerido para la atención de neonatos hospitalizados en Unidades de Cuidados Intensivos sometidos a cirugía, donde su adecuado manejo es indispensable.

## Certificación

Facultad de Medicina de la Universidad de Chile.

- Escuela de Postgrado.
- Departamento de Promoción de la Salud de la Mujer y el Recién Nacido



# Objetivos

## Propósito

Se espera que a través de este programa de formación que los profesionales matronas y matrones, adquieran los conocimientos específicos para la asistencia del recién nacido con patología de resolución quirúrgica, siendo capaces de implementar cuidados que contribuyan a elevar los estándares de calidad en la atención otorgada a los neonatos hospitalizados en las Unidades de Neonatología del Sistema de Salud del país.

## Objetivos Generales

Analizar el impacto que tienen las malformaciones congénitas en la salud pública, a través de indicadores epidemiológicos.

- Reconocer elementos básicos de la gestión clínica, de calidad y redes asistenciales en la asistencia del recién nacido sometido a cirugía.
- Reflexionar sobre los aspectos éticos involucrados en el manejo de recién nacidos con malformaciones congénitas.
- Reconocer estrategias para el abordaje del duelo en Neonatología.
- Reconocer la implicancia y el manejo de la analgesia, sedación y anestesia neonatal.
- Determinar elementos de la asistencia técnica del recién nacido de alto riesgo sometido a cirugía.
- Discutir la importancia y fundamentos asociados a la cirugía fetal y neonatal, y los avances del desarrollo tecnológico para estas técnicas.
- Fundamentar los aspectos fisiopatológicos y embriológicos involucrados en la aparición de malformaciones fetales.
- Relacionar el manejo médico de las patologías neonatales de resolución quirúrgica con la labora de la matrona o el matrn.
- Argumentar conductas de la matrona o el matrn en la asistencia del recién nacido que sometido a una intervención quirúrgica.

# Contenidos

## MÓDULO 1:

### EPIDEMIOLOGÍA Y GESTIÓN CLÍNICA DEL MANEJO DEL RECIÉN NACIDO QUIRÚRGICO

- Definición de malformación o defecto congénito
- Magnitud del problema
- Consideraciones generales en el manejo del recién nacido en el proceso pre y post operatorio.
- Gestión clínica
- Gestión de calidad
- Redes asistenciales
- Guías explícitas en Salud (GES)



## MÓDULO 2:

### TÓPICOS EN CIRUGÍA NEONATAL Y BIOÉTICA CLÍNICA

- Dimensión bioética en la atención del recién nacido.
- Manejo del duelo en neonatología
- Clasificación del transporte
- ¿En qué transportar?
- Equipamiento asistencial
- Fisiología del Transporte
- Fisiología del Transporte Aéreo
- Estabilización del Recién Nacido
- Asistencia del recién nacido en ventilación mecánica.
- Monitorización gráfica en la ventilación mecánica.
- Introducción a la anestesia
- Fisiología neonatal en anestesia
- Termorregulación y anestesia
- Apnea
- Ayuno y riesgo de aspiración
- Anestesia en el prematuro
- Agentes anestésicos inhalados
- Agentes anestésicos endovenosos
- Manejo del dolor en neonatos
- Valoración de heridas complejas.
- Curación avanzada de heridas en neonatología.
- Uso de apósitos, telas y coberturas.

## MÓDULO 3:

### AVANCES EN CIRUGÍA FETAL Y NEONATAL

- Definición
- Tipos de intervención antenatal
- TFF
- Anemia fetal
- Derivaciones (megavejiga, tórax)
- HDC
- Espina bífida
- Cirugía cardíaca
- CMI: Cirugía Mínimamente Invasiva
- CMI en el neonato
- Cuidados perioperatorios
- Complicaciones
- Rol del matron o la matrona en el pabellón neonatal

## MÓDULO 4:

### DEFECTOS DEL SISTEMA NERVIOSO

- Hidrocefalia
- Disrrafias del tubo neural
- Válvulas derivativas internas
- Válvulas derivativas externas



## MÓDULO 5:

### DEFECTOS DEL SISTEMA RESPIRATORIO

- Atresia esofágica y fistula traqueoesofágica
- Escapes Áreos
- Hernia diafragmática congénita
- Manejo drenajes torácicos
- Manejo de traqueotomía

## MÓDULO 6:

### DEFECTOS DEL SISTEMA CARDIOVASCULAR

- Contexto nacional de cardiopatías Congénitas
- Conceptos y Clasificación de Cardiopatías Congénitas
- Síndromes clínicos: Insuficiencia Cardíaca, Hipodébito sistémico y Cianosis
- ¿Qué es y como tomar un electrocardiograma (ECG) neonatal?
- ¿Qué parámetros indican un trazado bien tomado?
- Tipos de Catéteres vasculares en neonatología
- Manejo de cateteres vasculares en Neonatología
- Rol del matrn o matrona en la asistencia de neonatos cardiopatas.
- Manejo de drogras cardio y vasoactivas

## MÓDULO 7:

### DEFECTOS DEL SISTEMA GASTROINTESTINAL

- Enterocolitis necrotizante
- Defectos de la pared abdominal
- Obstrucción intestinal
- Manejo de ostomías digestivas
- Sondas de alimentación

## MÓDULO 8:

### DEFECTOS DEL SISTEMA GENITOURINARIO

- Extrofia vesical y cloacal
- Hipospadia y epispadia
- Manejo de Peritoneodialisis y hemofiltracion

## Metodología

Para promover aprendizajes significativos en los estudiantes, se ha diseñado especialmente para este diploma una metodología que pone a disposición del participante ambientes dinámicos en los cuales aprenderá de manera personalizada y colaborativa, interactuando a través de herramientas de estudio, información, comunicación (foros y correo electrónico) y evaluación que proporciona nuestra plataforma con Académicos de alto nivel y con sus pares profesionales que también participan como estudiantes del curso.

De igual forma, y durante todo el período de participación, los estudiantes





cuentan con un sistema de apoyo académico integral que potencia el logro exitoso de su proceso de formación.

Las horas de estudio implican una inversión de tiempo que les posibilitará realizar: estudio personal, desarrollar actividades de aprendizaje y evaluaciones, participar en el foro, entre otras.

El proceso se concreta con los siguientes pasos:

- Una vez que el estudiante se matricula recibe una carta (a través de correo electrónico) en la cual se le da la bienvenida al Diploma, se le comunica el procedimiento para ingresar al sitio Web, su nombre de usuario y contraseña, calendario de estudio que presenta, organizada semana a semana, las distintas actividades que el estudiante deberá realizar. De igual forma en esta carta se le informa número de teléfono y persona(s) a quien recurrir en caso de dificultades por ejemplo, de acceso al sitio.
- Es así como para acceder al Diploma, el estudiante deberá ingresar a la dirección: <http://www.medichi.cl>. Una vez en el sitio, elige la opción "ingreso a cursos", se despliega entonces una pantalla que solicita ingresar "nombre de usuario" y "contraseña". Éstas son las que le fueron informadas a través de la carta de bienvenida.
- De igual forma, y durante todo el período de participación en el Diploma, el estudiante contará con un sistema de apoyo tutorial académico integral, liderado por los docentes responsables del diploma, que potencia el logro exitoso de su proceso de formación.
- Por medio de este sistema tutorial el participante recibirá apoyo de carácter cognitivo (ante consultas administrativas, metodológicas y/o de contenido), metacognitivo (ante consultas relativas a organización, control y evaluación del propio proceso de estudio), motivacional y socioafectivo.
- A través de este calendario de estudio se intenciona al participante para que la primera semana de estudio la oriente a realizar una visita de exploración al sitio Web del diploma donde podrá encontrar su ambiente de aprendizaje virtual, esto es, por una parte, todo lo relacionado con los contenidos y la forma de abordarlos y, por otra, las herramientas de comunicación que le permitirán contactarse con sus pares y con el tutor académico a cargo de acompañarlo en este proceso de aprendizaje.
- Las siguientes semanas estarán dedicadas a conocer el contenido que se tratará en el Diploma, desarrollado como se indicó, a partir del Módulo de Contenidos, sus actividades y evaluaciones, y todas aquellas tareas que constituyan sus requisitos de aprobación.

Para el estudio de este plan, los estudiantes contarán con:



1. Apuntes, documentos científicos y/o material audiovisual con los contenidos del curso.
2. Guías de desarrollo para cada una de las secciones o módulos de aprendizaje.
3. Video de apoyo con acceso gratuito desde redes sociales.
4. Actividades interactivas como participación en foros y desarrollo de trabajos en grupos pequeños.

Este Diploma será dictado a través de la Plataforma de Internet (MEDICHI), mediante la cual los estudiantes recibirán sus materiales para ser desarrolladas a distancia (guías de autoaprendizaje).

El carácter sistémico del curso hace necesaria la combinación de un trabajo en los ámbitos individual y colaborativo por parte de los estudiantes. El trabajo en el ámbito individual ocurrirá en el momento en que el estudiante comience a abordar los contenidos en forma secuencial, a través de la lectura y de la realización de sus actividades asociadas. Se estimulará y favorecerá el trabajo colaborativo, mediante actividades desarrolladas en el ambiente virtual de aprendizaje, como son los foros y la resolución de casos clínicos simulados.

## Evaluación y Aprobación

De la evaluación:

- Existirán 5 casos clínicos para aplicar los contenidos vistos en los módulos. Estos casos se desarrollarán en los módulos IV, V, VI, VII y VIII.
- Al finalizar cada módulo existirá un test on line que el estudiante debe realizar de forma individual. Este test es de preguntas con alternativas.

Obtención nota final

Módulo I	Test On line 100%
Módulo II	Test On line 100%
Módulo III	Test On line 100%
Módulo IV	Test On line 70% Caso clínico 30%
Módulo V	Test On line 70% Caso clínico 30%
Módulo VI	Test On line 70% Caso clínico 30%
Módulo VII	Test On line 70% Caso clínico 30%
Módulo VIII	Test On line 70% Caso clínico 30%

La nota de aprobación mínima requerida en todos los módulos debe ser igual o superior a 4.0.





Se deben aprobar todos los módulos para aprobar el Diploma.

La nota final de aprobación del curso debe ser igual o superior a 5.0 según reglamento vigente de Postgrado de la Universidad de Chile.

Descripción general de actividades evaluadas:

Casos clínicos:

Se le entregará una guía de instrucciones y un reporte de caso clínico publicado en la web. Esta guía breve deberá ser resuelta en pequeños grupos de trabajo quienes contarán con un académico-tutor que los apoyará en el desarrollo del caso. Lo anterior será evaluado en forma grupal con una pauta específica.

Test:

Evaluación con preguntas de selección múltiple atinentes a la temática, se realizará en cada uno de los módulos.

## Equipo Docente

**Directora:**

**Marcela Díaz Navarrete**

Profesor Asistente, Matrona

**Coordinador:**

**Pablo Gálvez Ortega**

Académico Instructor, Matrón

**Docentes:**

**Carolina Hermosilla**

Matrona

**Sebastián Mosquera Sanchez**

Matrón

**Rosa Niño**

Matrona

**Soleily Guerrero**

Matrona

**Prof. Adj. Rossana Bonilla**

**Cecilia Estrada**

Matrona



**Angela Wells Villagrán**

Matrona

**Mauro Parra Cordero**

Médico Cirujano, Especialista en Ginecología y Obstetricia

**Constanza Ibañez Gallardo**

Médico Cirujano

**Leonor Andino Villar**

Matrona

**Marcela Díaz**

Matrona

**Patricio Lagar**

Matrona

**Carlos Fernandez Cabalín**

Pediatra, Cardiólogo Infantil

**Pamela Ramírez Navea**

Matrona

**María Elena Nitklitschek Morales**

Matrona

**Liliana Ramos**

Médico Anestesiólogo



## Requisitos Técnicos

**Para conectarse es necesario un computador que cumpla los siguientes requisitos mínimos de configuración:**

- Procesador Pentium IV de 2.0 Ghz o superior equivalente.
- Memoria RAM 256 MB.
- Disco duro de 40 Gb.
- Espacio libre en el disco duro 5 Gb.
- Sistema Operativo Windows XP o superior, Mac OSX (para Mac).
- Quienes cuenten con Windows Vista deberán verificar que los programas funcionen adecuadamente con la plataforma de estudio (como Office 2007)
- Conexión a Internet por Banda Ancha (ADSL/ Cable) o Wi Fi desde el lugar donde se conectará al Curso o Diploma (Hogar, Lugar de Trabajo, Cybercafé o Infocentros, etc). No se recomienda la conexión mediante módem telefónico por su velocidad.
- Un navegador (Browser) que permita conectarse a Internet y acceder a sitios web. Recomendamos que utilice como browser Mozilla Firefox 1.0.7 o Internet Explorer 6.0.

**La rapidez de acceso y navegación en la plataforma, así como la descarga de material educativo, dependerá de:**

- Las características técnicas del computador utilizado (Sistema Operativo, Hardware, etc.)
- El proveedor de acceso a internet (ISP) que utilice; si usted se conectará a su Curso o Diploma desde su lugar de trabajo, recuerde verificar con su Depto. de Informática que su red de navegación por internet está habilitada para operar con la aplicación Java.
- El tipo de conexión (ADSL/Cable/Módem) Ésto determinará su velocidad de navegación.
- Contar con las aplicaciones, programas y herramientas como Java, Microsoft Office, Acrobat Reader, Windows Media Player, Flash Player, Win Zip, etc.

